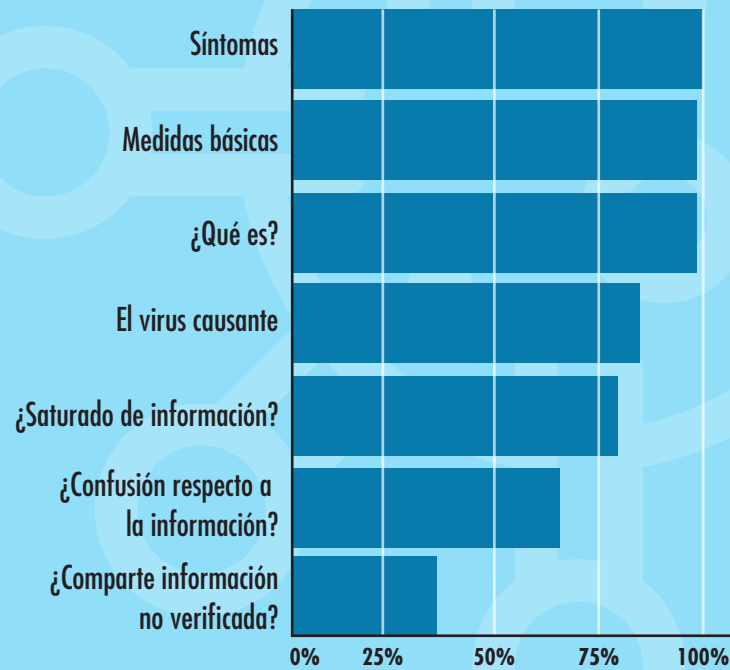


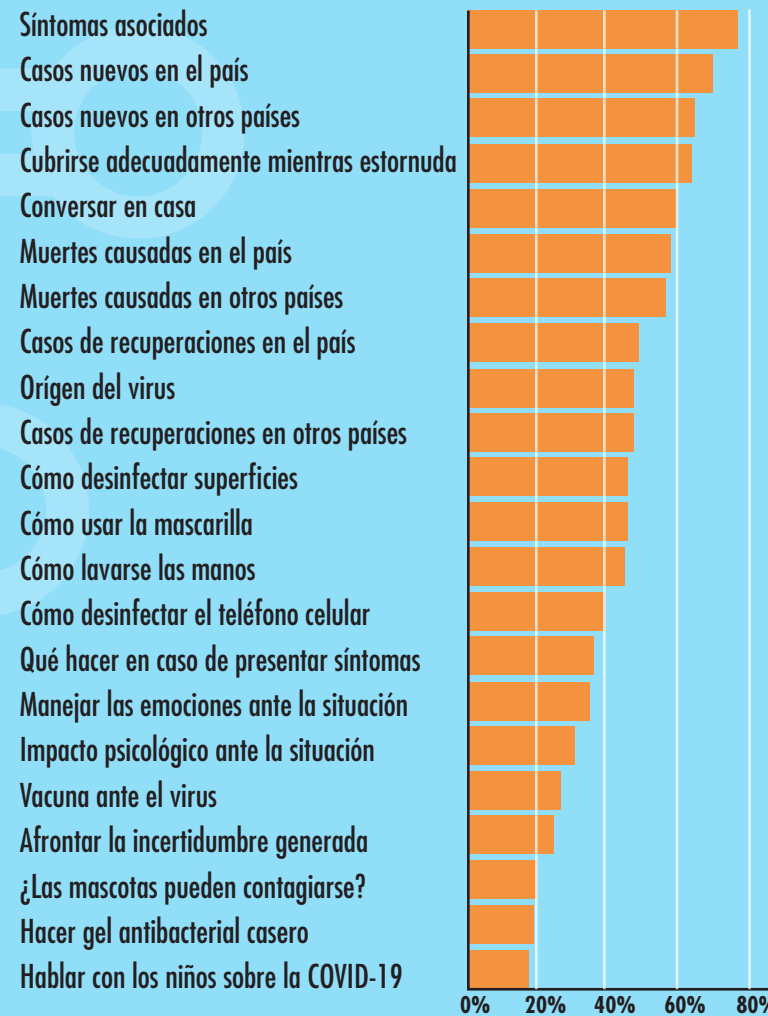
ASPECTOS PSICOSOCIALES ASOCIADOS A LA COVID-19

Todos los encuestados saben qué es la **COVID-19**, sus síntomas y las medidas básicas de protección. Sin embargo, un importante porcentaje está saturado y confundido y mal informado

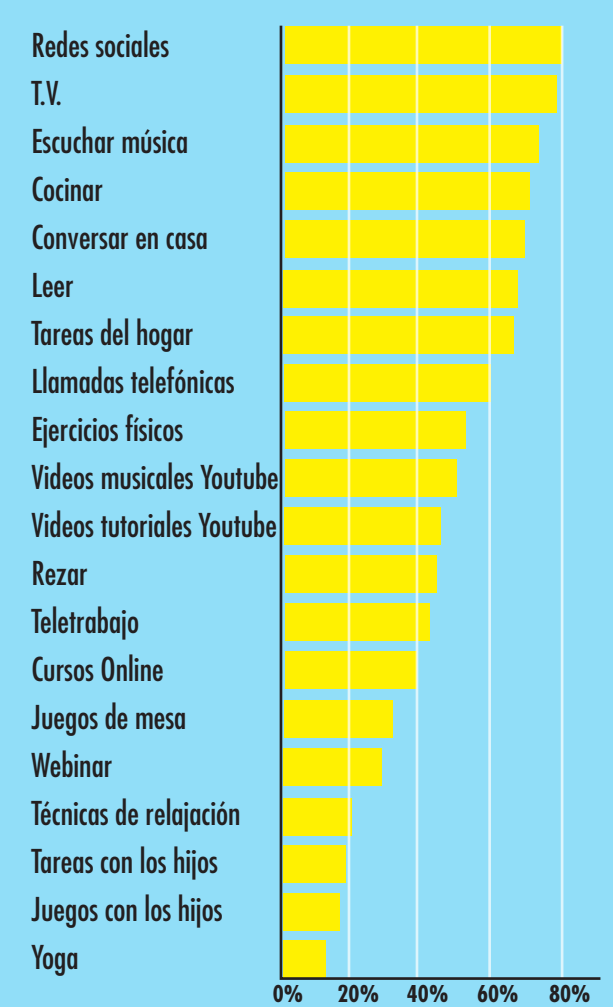
¿Qué información conoce sobre la COVID-19?



¿Qué información ha buscado sobre el COVID-19?



¿Qué actividad realiza durante la cuarentena?

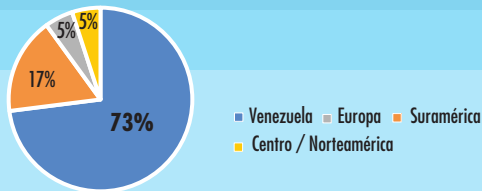


Muestra
 • Muestreo no probabilístico de tipo propositivo
 • Total de encuestado 2011

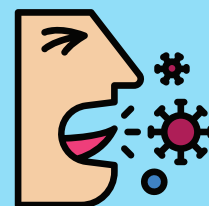
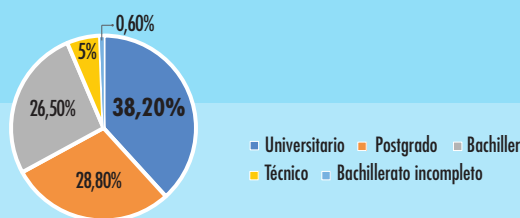


Edad (años)
 • Promedio: **37 años**
 • Mínima: **18 años**
 • Máxima: **85 años**

Residencia



Nivel de instrucción



La información más buscada son los síntomas asociados a la **COVID-19**, seguido por el número de casos nuevos o confirmados.



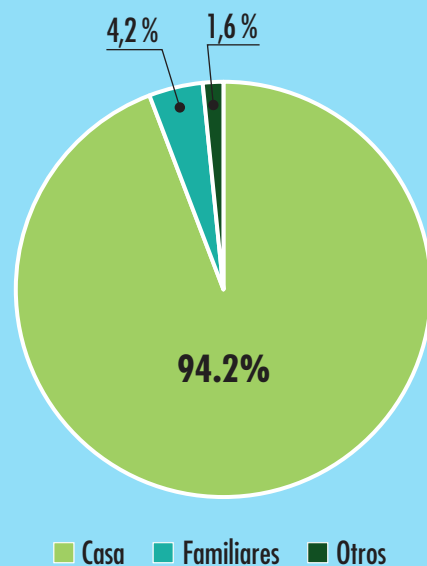
La actividad más frecuente es la interacción por redes sociales con amigos o familiares, seguido por ver televisión y escuchar música

ASPECTOS PSICOSOCIALES ASOCIADOS A LA COVID-19

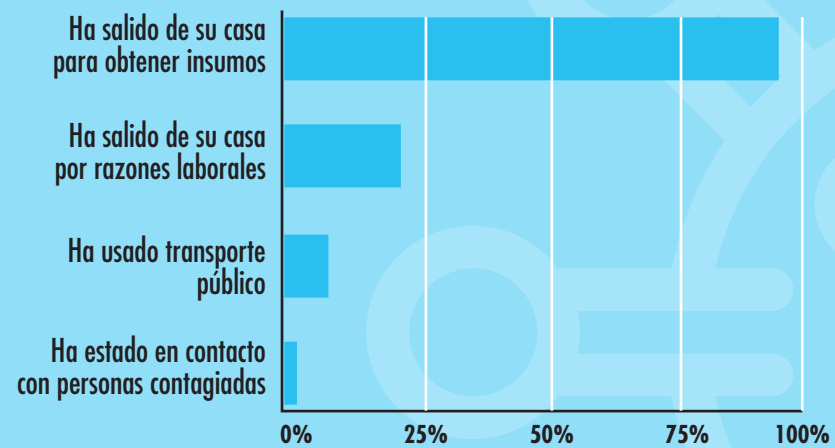
En la cuarentena

¿Dónde estás?

La mayoría se encuentran cumpliendo la cuarentena en su casa.



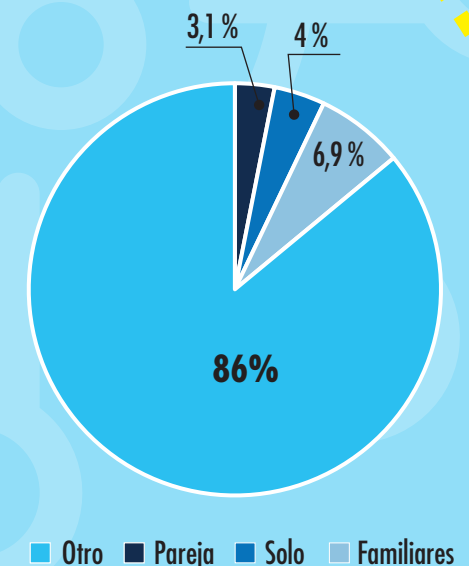
¿Cuáles son tus posibles situaciones de riesgo?



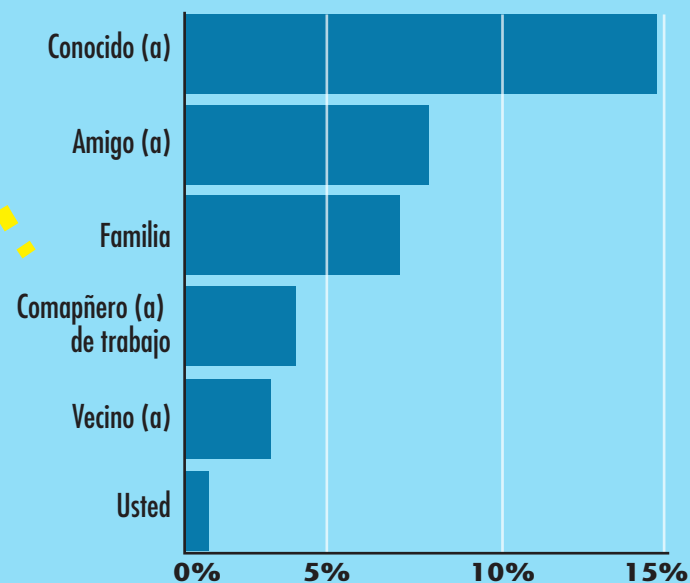
El mayor riesgo de contagio es por tener que salir a comprar u obtener insumo.

¿Con quién?

La mayoría está pasando la cuarentena con familiares, seguidos por aquellos que están solos o con sus parejas.

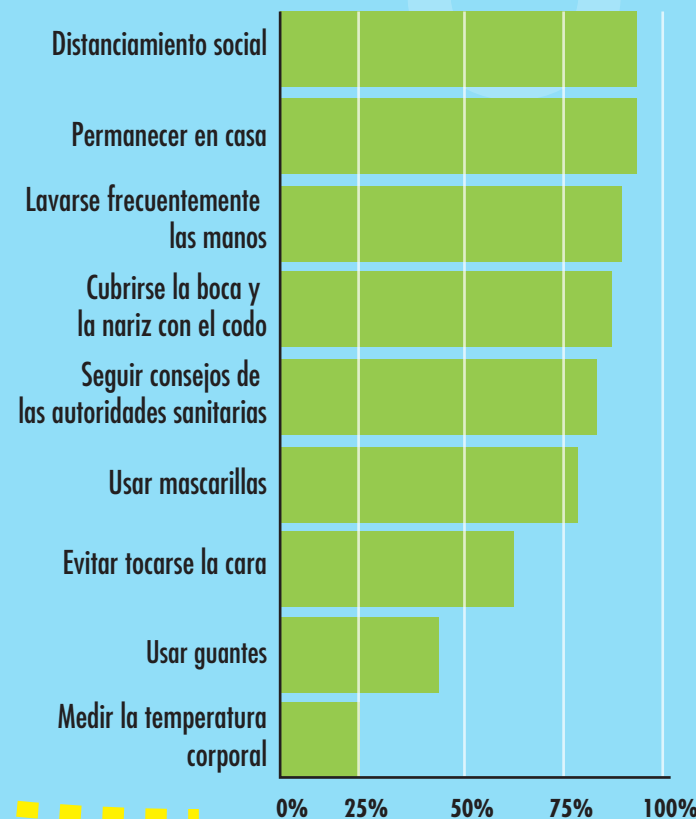


¿Ha presentado COVID-19?



EL 14,6% de los encuestados tienen al menos un conocido que ha presentado la enfermedad de la COVID-19

¿Cómo te cuidas ante la COVID-19?



Las medidas más frecuentes para cuidarse de la COVID-19 son el distanciamiento social, el permanecer en casa y lavarse frecuentemente las manos

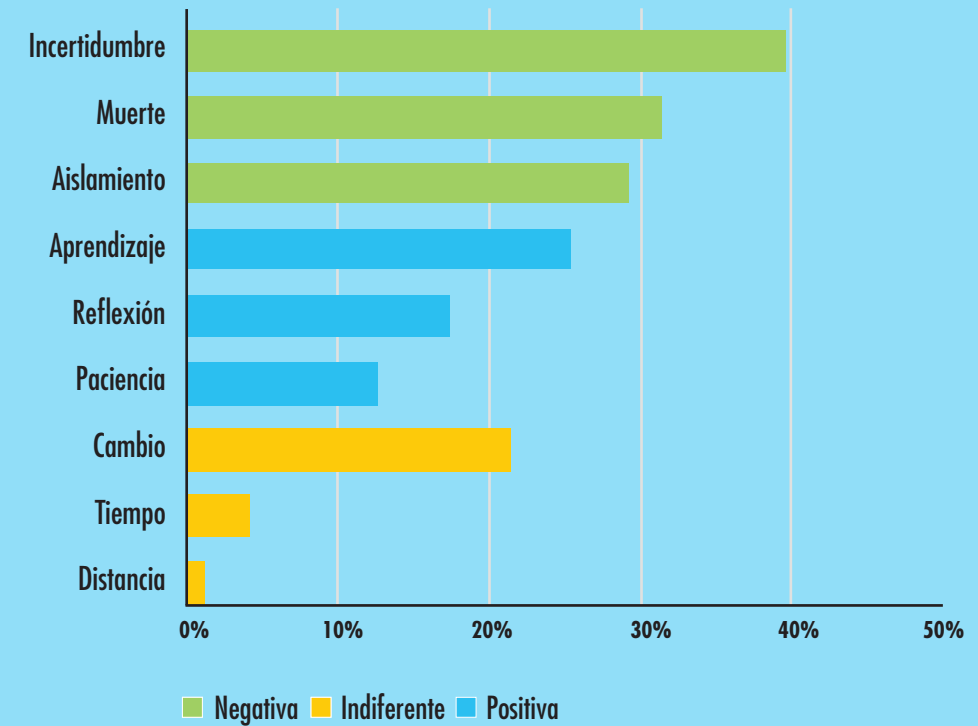
ASPECTOS PSICOSOCIALES ASOCIADOS A LA COVID-19

Escriba **TRES** palabras que representen qué significa para usted la enfermedad de la **COVID-19** en el mundo

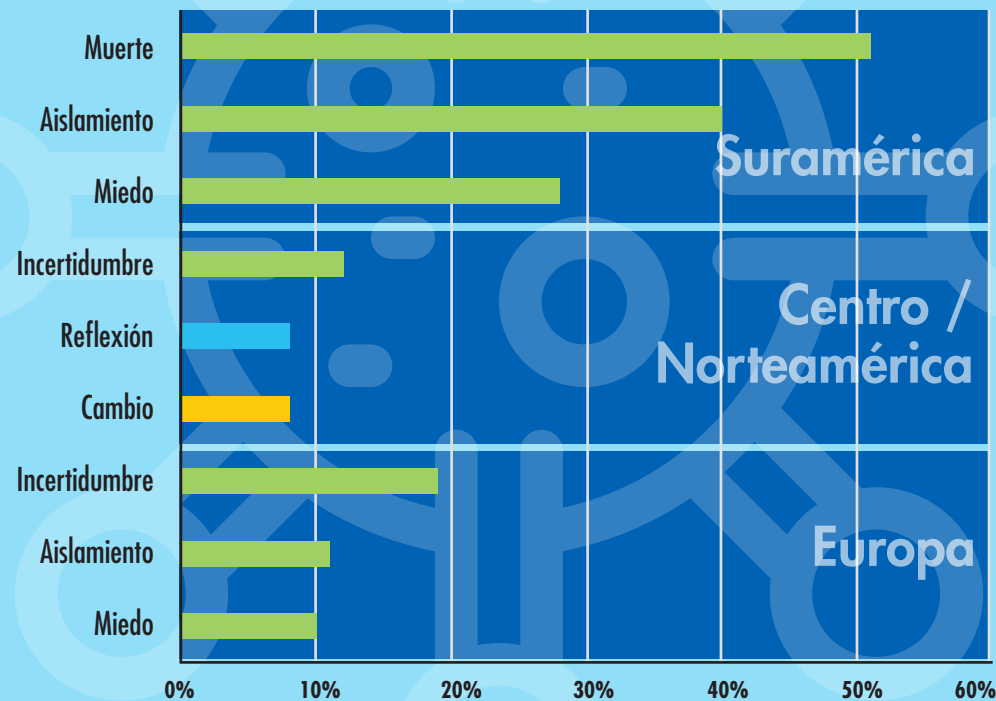


En los gráficos se aprecia la frecuencia de aquellas palabras que resultaron relacionadas con la enfermedad **COVID-19**.

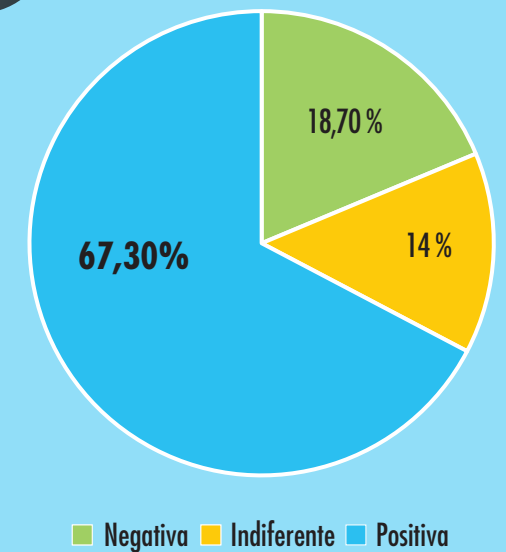
Venezuela



Otras regiones



Ante la **COVID-19** han surgido tres puntos de vista: **negativo, indiferente y positivo**. Si tuviera que ubicarse en alguna posición, ¿en cuál se ubicaría?

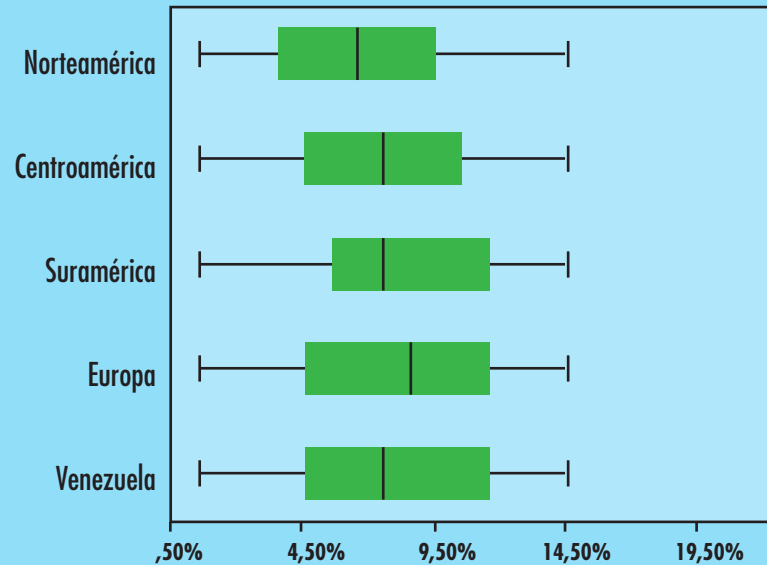


ASPECTOS PSICOSOCIALES ASOCIADOS A LA COVID-19

Sujetos por región Norteamérica = **41** Centroamérica = **41** Suramérica = **345** Europa = **105** Venezuela = **1476**

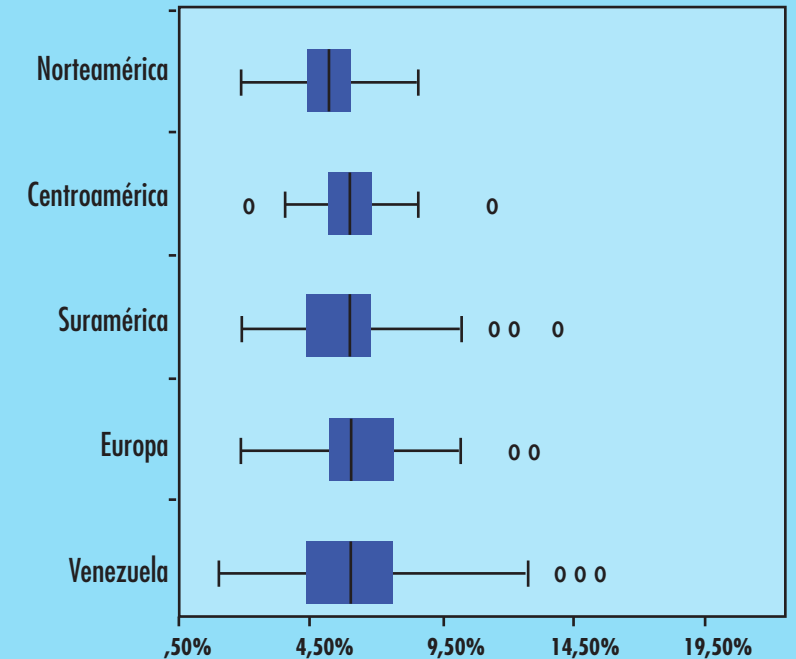
Depresión y ansiedad (Rango 0-20)

Las regiones presentan moderados bajos síntomas de depresión y ansiedad; un poco menor en **Norteamérica**. Sin embargo, no hay diferencias significativas entre ellas.



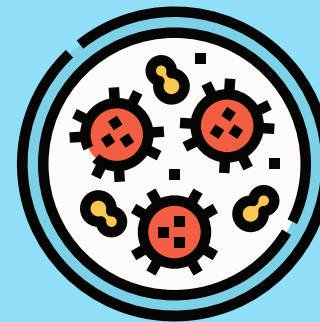
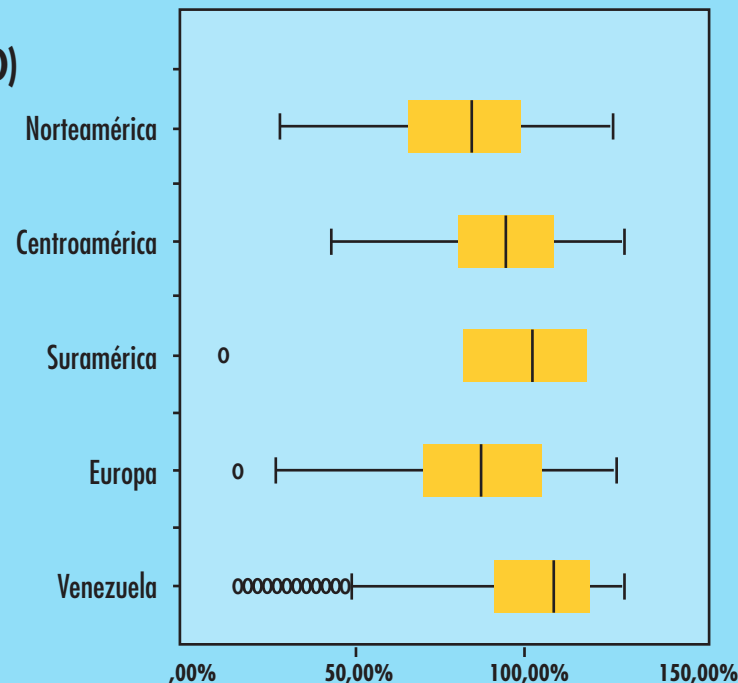
Disfunción social (Rango 0-20)

Se obtiene niveles bajos de disfunción social en todas las regiones. No obstante, Venezuela presenta mayor disfunción en comparación a **Suramérica** y **Norteamérica**.

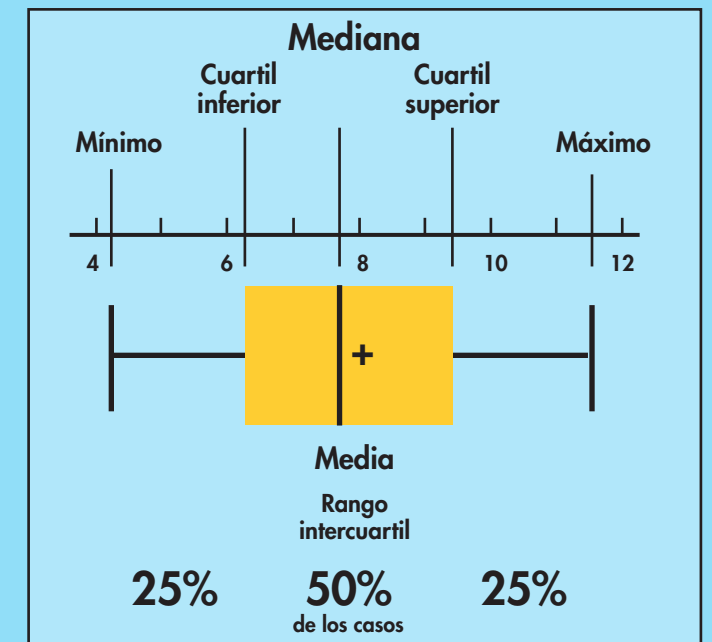


Preocupaciones asociadas a la COVID-19 (Rango 0-130)

Se presenta un nivel medio alto en cuanto a las preocupaciones generadas por la **COVID-19**. En Venezuela hay mayor preocupación en comparación a **Norteamérica**, **Europa** y **Suramérica**. En **Suramérica** hay más preocupaciones que en **Europa** y **Norteamérica**.



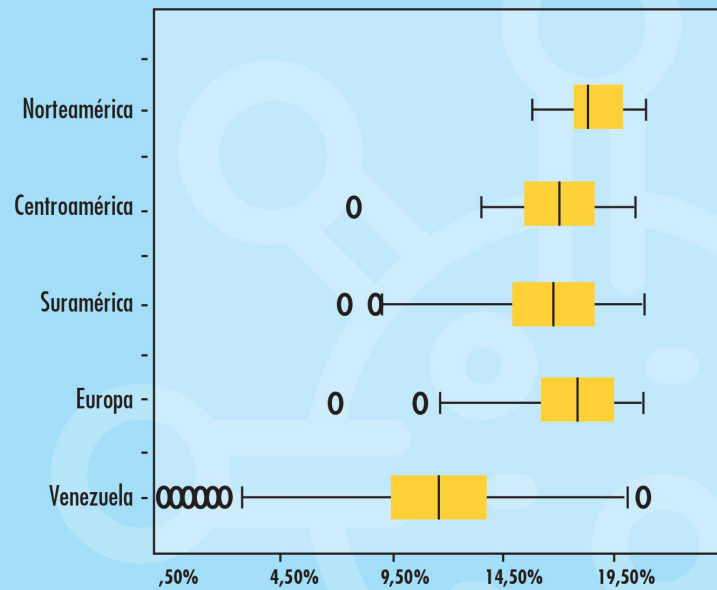
Morfología del gráfico de caja y bigote: el valor mínimo, el valor máximo, la mediana, cuartil inferior y el cuartil superior de los datos



ASPECTOS PSICOSOCIALES ASOCIADOS A LA COVID-19

Satisfacción con los servicios, apoyo y control (Rango 0-85)

Se presenta una clara diferencia entre Venezuela y el resto de las regiones, dado que presenta baja satisfacción con los servicios, apoyo y control en el contexto de COVID-19. En Suramérica se reporta menos satisfacción que en Europa y Norteamérica.



Creencias Erróneas (Rango 0-20)

Las distintas regiones tienen pocas creencias erróneas o mitos sobre la COVID-19, aunque en Suramérica y Venezuela se encuentra mayor creencia errónea, no existen diferencias entre las regiones.

Valoración de la situación (Rango 0-20)

Se evidencia altos niveles al momento de valorar la situación como positiva en todas las regiones. No obstante, se resalta que en Europa y Venezuela manifiestan valoraciones negativas de la situación en comparación a Norteamérica.

